



VIVES

RESEARCH CENTER FOR REGIONAL ECONOMICS

VIVES
NOTA
2022/01

Belgische afhankelijkheid van de Russische economie

Auteurs

Dr. Yannick Bormans

KU Leuven, Faculteit Economie en Bedrijfswetenschappen, VIVES

Florian Forsthuber

KU Leuven, Faculteit Economie en Bedrijfswetenschappen, VIVES

Deze nota kwam tot stand met ondersteuning van Methusalem.

KU LEUVEN

SAMENVATTING

Deze VIVES nota bestudeert de Belgische afhankelijkheid van de Russische economie. Meer specifiek wordt de 1) de import van Russische energie (steenkool, aardolie en gas) en 2) de directe import- en exportstromen tussen België en Rusland op sectorniveau bekeken.

Drie belangrijke resultaten vallen op. Eén, België is beperkt afhankelijk van de import van Russische energie (10%), in tegenstelling tot de meeste Europese landen. Twee, België is zeer afhankelijk van de import van Nederlandse energie (50%). Drie, België importeert meer goederen en diensten vanuit Rusland (€6.5 miljard) dan dat er geëxporteerd worden naar Rusland (€3.4 miljard). Hierbij is er een grote heterogeniteit tussen sectoren.

SITUERING

Slechts enkele dagen na de Russische erkenning van Donetsk en Loegansk,

viel Rusland op donderdag 24 februari 2022 Oekraïne aan in Kiev in het noorden (via Wit-Rusland), Charkov in het noordoosten en Cherson in het zuiden (via de Krim).

Als reactie hierop werden talloze militaire en economische tegenmaatregelen genomen door de internationale gemeenschap, waaronder de uitsluiting van Russische banken van het internationale betalingssysteem SWIFT (Society for Worldwide Interbank Financial Telecommunication). Deze maatregel is ondertussen ook bekend als de “(financiële) nucleaire optie”.¹ Vermits SWIFT de norm is voor internationale betalingen, leidt het blokkeren van de toegang hiertoe de facto tot het droogleggen van internationale handelsstromen vanuit en naar Rusland (VRT NWS, 2022).^{2,3}

Eenzijds zullen de maatregelen de Russische economie aanzienlijk raken. Anderzijds zijn de Europese en

¹ SWIFT werd in 1973 opgericht en heeft als doel om betalingsverkeer internationaal te standaardiseren en faciliteren. Momenteel zijn er meer dan 11,000 financiële instellingen uit meer dan 200 landen aangesloten. SWIFT is een neutrale instelling, maar volgt de maatregelen die opgelegd worden door de overheid en wetgevers (VRT NWS, 2022).

² Het uitsluiten van internationale banken is uitzonderlijk, maar gebeurde al met banken uit Iran, Noord-Korea en Afghanistan. Zo daalde de export

van Iraanse olie met meer dan de helft in enkele jaren tijd (VRT NWS, 2022).

³ De Centrale Bank van Rusland heeft een alternatief systeem voor SWIFT zijnde SPFS (System for Transfer of Financial Messages). Dit systeem is duurder, en wordt nauwelijks gebruikt buiten Rusland. Slechts 23 buitenlandse banken uit Armenië, Wit-Rusland, Duitsland, Kazachstan, Kirgizië en Zwitserland maken gebruik van dit systeem.

Belgische economie zo verweven met de Russische economie dat beide partijen economische verliezen zullen lijden, en dat vooral in de energiesector.

Deze VIVES nota brengt in kaart 1) in welke mate de Europese en Belgische energiesector afhankelijk zijn van Rusland en 2) in welke mate België en Rusland directe handel drijven op sectorniveau.

DATABRONNEN

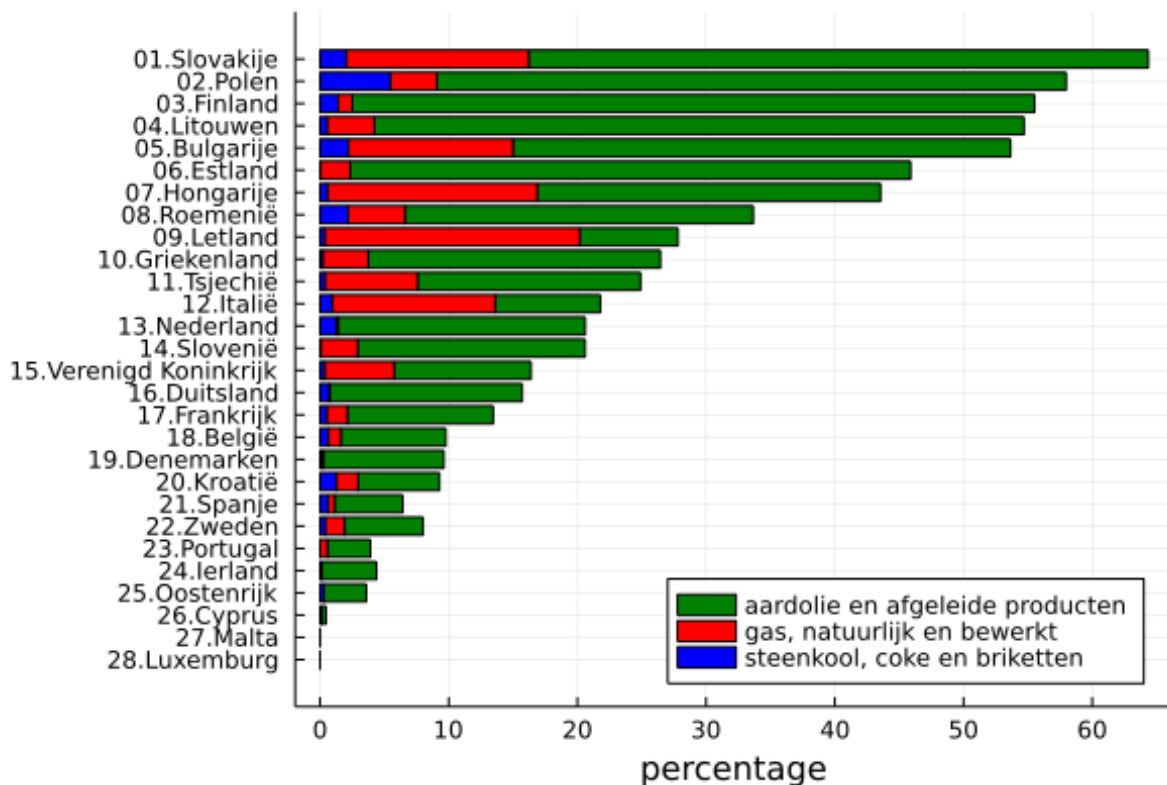
Om bovenstaande deelvragen te beantwoorden, maken we gebruik van de Comext (Eurostat; jaar 2020) en

TiVa (Trade in value added; OESO; jaar 2018) datasets. Deze databronnen documenteren internationale directe handelsstromen van goederen en diensten, maar verschillen bv. in het classificatiesysteem van sectoren.

EUROPESE EN BELGISCHE ENERGIEAFHANKELIJKHEID

Figuur 1 documenteert het importaandeel van Russische energie voor alle EU27-landen en het Verenigd Koninkrijk. Deze categorie wordt verder opgesplitst in 1) steenkool, coke en briketten, 2) gas, natuurlijk en bewerkt en 3) aardolie en afgeleide producten.

Figuur 1 Europese directe afhankelijkheid van de import van Russische energie



Opmerkingen: Deze figuur toont het aandeel van de directe import van Russische energie, en splitst dit vervolgens op in de drie categorieën 1) steenkool, coke en briketten, 2) gas, natuurlijk en bewerkt en 3) aardolie en afgeleide producten. Het totaal van deze subcategorieën komt overeen met de categorie energieproducten (sectie 3 van de SITC classificatie van de VN). Data is voor het jaar 2020.

Dit leidt tot twee belangrijke bevindingen. Ten eerste stellen we vast dat de Belgische economie slechts in beperkte mate afhankelijk is van de import van Russische energie (10%), en dit vooral voor aardolie en afgeleide producten. Ten tweede zien we dat België pas als 18^{de} gerangschikt staat in deze afhankelijkheid binnen de groep van de EU27-landen en het Verenigd Koninkrijk. Meerdere landen zoals Slovaakse (64%), Polen (58%), Finland (55%) en Litouwen (54%) zijn voor meer dan de helft afhankelijk van Rusland.

Het is van belang om op te merken dat, in tegenstelling tot België, bepaalde landen zoals Duitsland (16%) en Oostenrijk (4%) een aanzienlijk deel van de herkomst van hun energie-import niet publiek beschikbaar maken vanwege commerciële en/of militaire redenen. Hierdoor kan hun gerapporteerde afhankelijkheid aanzienlijk onderschat worden (EC, 2005).⁴

Vervolgens beschrijft figuur 2 in detail de Belgische energieafhankelijkheid. We zien dat de Belgische energie-import vooral afhankelijk is van Nederland (50%). Op een tweede plaats bevindt zich Rusland (10%), maar dit marktaandeel ligt beduidend onder dat van Nederland en zeer dicht bij het marktaandeel van Noorwegen (6%), het Verenigd Koninkrijk (5%), Duitsland (4%), Frankrijk (3%), de VS (3%) en Saudi-Arabië (3%) die de top acht vervolledigen.

BELGISCHE EXPORT NAAR RUSLAND

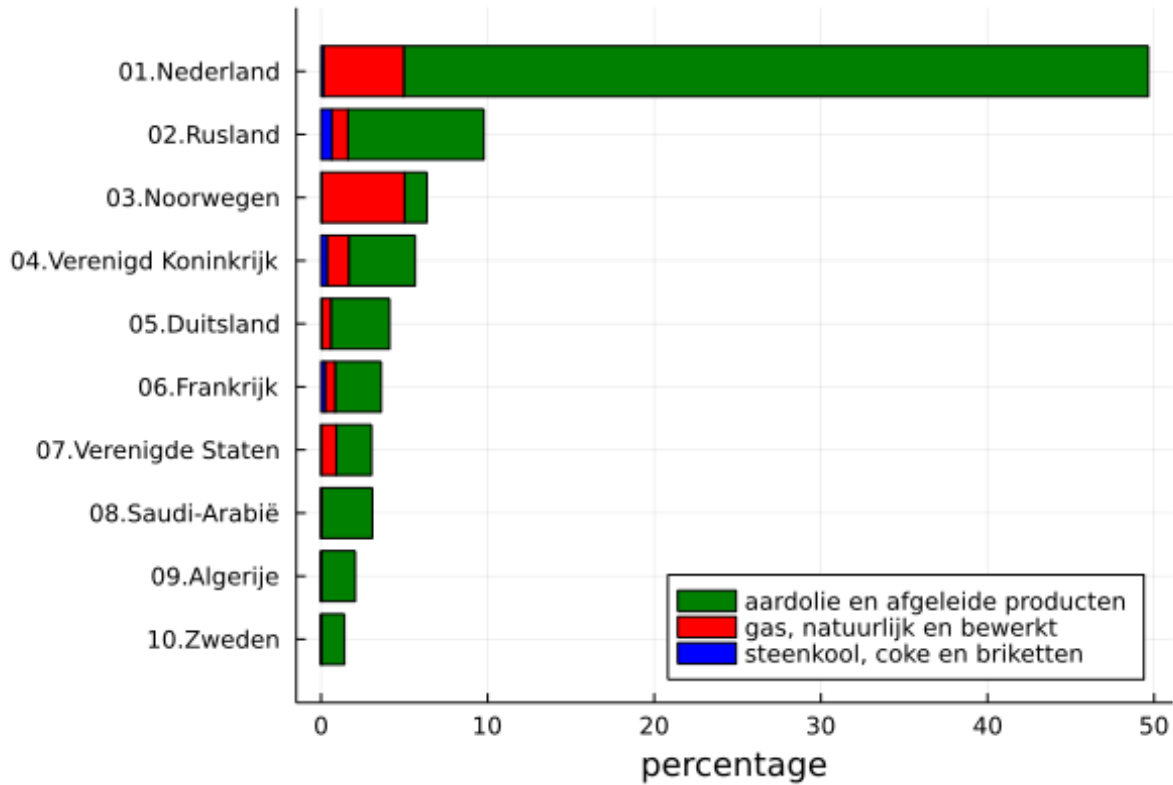
Deze sectie verruimt de blik van de import van Russische energie naar de sectorale directe handelsstromen tussen België en Rusland.⁵

⁴ De Duitse economie is voor 19% afhankelijk van Nederland (1^{ste}), 16% van Rusland (3^{de}) en 5% van de Verenigde Staten (5^{de}). Verder is de Duitse economie ook voor 18% (2^{de}) en 14% (4^{de}) afhankelijk van een niet-geïdentificeerde handelspartner, respectievelijk binnen en buiten de Europese Unie.

⁵ De classificatie is gebaseerd op ISIC revisie 4: Landbouw (D01-D03), Mijnbouw (D05-D09), Voedsel (D10-D12), Textiel (D13-D15), Hout (D16-D18),

Mineralen (D19, D22 en D23), Chemicaliën (D20-D21), Metalen (D24-D25), Elektronica (D26-27), Machines (D28), Vervoersmiddelen (D29-30), Overige industrie (D31-D33), Nutsvoorzieningen (D35-D39), Bouw (D41-D43), Groot- en kleinhandel (D45-D47), Vervoer (D49-D53), Accommodatie (D55-D56), Informatiediensten (D58-D63), Financiële diensten (D64-D68), Professionele diensten (D69-D82), Publieke administratie (D84-D88) en Overige diensten (D90-D98).

Figuur 2 Belgische directe afhankelijkheid van import van energie



Opmerkingen: Deze figuur toont het aandeel van de directe energie-import per land voor België, en splitst dit vervolgens op in de drie categorieën 1) steenkool, coke en briketten, 2) gas, natuurlijk en bewerkt en 3) aardolie en afgeleide producten. Het totaal van deze subcategorieën komt overeen met de categorie energieproducten (sectie 3 van de SITC classificatie van de VN). Data is voor het jaar 2020.

Figuur 3 geeft de directe import- en exportstromen weer tussen de Belgische en Russische economie, respectievelijk gevat door de blauwe en rode staven, voor het jaar 2018.⁶

Drie bevindingen zijn hier van belang. Ten eerste zien we dat België meer goederen en diensten importeert vanuit Rusland dan dat er geëxporteerd worden naar Rusland. De totale exportwaarde van de Belgische

economie naar Rusland bedroeg €3.4 miljard euro in 2018 (0.74% van het Belgisch BBP) terwijl de totale importwaarde €6.5 miljard euro (1.41% van het Belgisch BBP) bedroeg.⁷

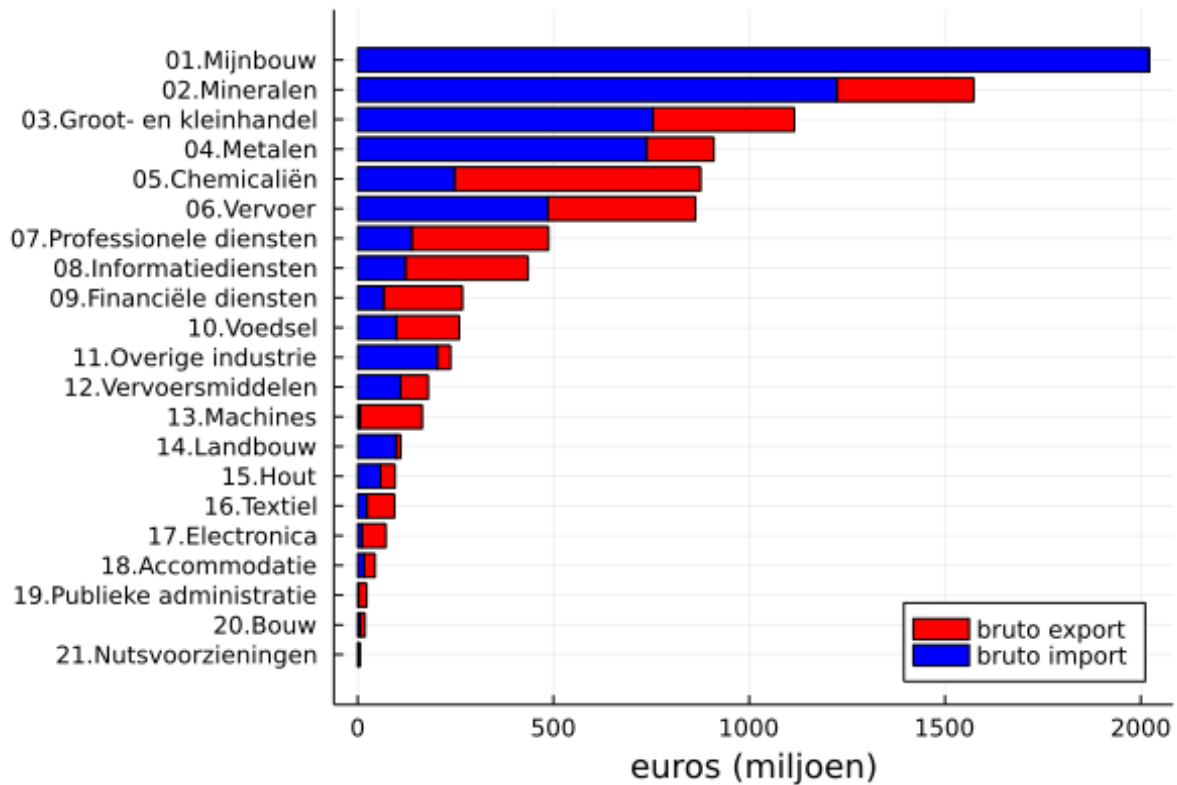
Ten tweede zien we dat er een heterogene impact is over de sectoren, waarbij de mijnbouw (€2.020 mln. import, €2 mln. export)⁸, de mineralen (€1.224 mln. export, €349 mln. import),

⁶ De databronnen in deze nota vatten enkel de directe Russische handelsstromen, en dus niet de indirecte Russische handelsstromen waarbij België bijvoorbeeld via Duitsland goederen en producten importeert die initieel gemaakt zijn in Rusland.

⁷ Het Belgische BBP bedraagt €460 miljard in 2018 (Eurostat, 2022).

⁸ Onder andere de import van ruwe diamanten zit vervat in de mijnbouw. Deze problematiek kwam recent aan bod in de Belgische media (The Brussels Times, 2022).

Figuur 3 Directe export- en importstromen tussen België en Rusland op sectorniveau (2018)



Opmerkingen: Deze figuur toont de nominale waarde van de Belgische directe export (rood) en import (blauw) naar en van Rusland per sector. Sectors zijn gegroepeerd en ingedeeld op basis van de ISIC revisie 4 classificatie van de OESO. Zie voetnoot 5 voor een uitgebreide definitie. Data is voor het jaar 2018.

de groot- en kleinhandel (€754 mln. import, €361 mln. export), metalen (€738 mln. import, €172 mln. export), chemicaliën (€247 mln. import, €629 mln. export) en vervoer (€486 mln. import, €377 mln. export) het meest geraakt zullen worden indien de internationale handelsstromen naar Rusland volledig zouden stilvallen.

Ten slotte zijn andere sectoren zoals de bouw (€6 mln. import, €13 mln. export), nauwelijks betrokken in de internationale handel van goederen en diensten met Rusland.

REFERENTIES

- European Commission. (2005). *Geonomenclature*. Luxemburg: European Commission.
- Eurostat. (2022, March 1). *Gross domestic product at market prices*. Retrieved from Eurostat: https://ec.europa.eu/eurostat/databrowser/view/TEC00001__custom_2206486/default/table?lang=en
- The Brussels Times. (2022, March 1). *EU-Russia sanctions rock Antwerp's diamond district*. Retrieved from The Brussels Times: <https://www.brusselstimes.com/207876/eu-russia-sanctions-rock-antwerps-diamond-district>
- VRT NWS. (2022, March 1). *Aantal Russische banken wordt uit Swift gegooid: wat is dat betaalsysteem? En waarom is sanctie "nucleaire optie"?* Retrieved from VRT NWS: <https://www.vrt.be/vrtnws/nl/2022/02/23/swift-rusland-sancties/>



VLAAMS INSTITUUT VOOR ECONOMIE EN SAMENLEVING
VLAMINGENSTRAAT 83 - BUS 3550
3000 LEUVEN, BELGIË



Dr. Yannick Bormans
KU Leuven
yannick.bormans@kuleuven.be
+32 476 01 70 20



Florian Forsthuber
KU Leuven
florian.forsthuber@kuleuven.be
+43 677 624 403 99

De VIVES nota's stellen zich tot doel het debat over de economische en maatschappelijke ontwikkeling van regio's te stofferen. Dit doen ze door middel van korte bijdragen van de hand van eigen en geaffilieerde onderzoekers. De nota's zijn veelal gebaseerd op lopend fundamenteel onderzoek.

Een elektronische versie van de nota's is beschikbaar op de VIVES-website:

<https://feb.kuleuven.be/VIVES>